



**FOLKETINGETS
OMBUDSMAND**

3. december 2018

Endelig rapport

**Tilsyn med
handicaptilgængeligheden
på brevafstemningsstedet
Borgerservice Ringe i
Faaborg-Midtfyn Kommune
den 9. november 2017**

Indholdsfortegnelse

03-12-2018

1. Indledning	3
2. Grundlaget for ombudsmandens tilgængelighedstilsyn	3
3. Regler om tilgængelighed	4
3.1. Særligt om byggelovgivning mv.	4
3.2. Særligt om FN's Handicapkonvention	5
3.3. Særlige regler om brevafstemning	5
4. Faaborg-Midtfyn Kommunes hjemmeside.....	6
4.1. Information om den faktiske tilgængelighed til Borgerservice og om tilgængeligheden til hjemmesiden	6
4.2. Information om valget	8
5. Adgangs- og parkeringsforhold	8
6. Adgangen til stemmelokalerne	12
6.1. Velkomststander	12
6.2. Lokalerne mv.	15
7. Stemmerum	16
8. Hjælp til at afgive stemme	20
9. Toiletfaciliteter	20
10. Opfølgning	23

Dok.nr. 18/00087-
19/HA/gms

1. Indledning

Ombudsmanden foretog den 9. november 2017 et uvarslet tilsyn af tilgængeligheden på brevafstemningsstedet Borgerservice Ringe i Faaborg-Midtfyn Kommune i forbindelse med kommunal- og regionsvalget den 21. november 2017. Besøgsholdet bestod af afdelingschef Morten Engberg, fuldmægtig Hanne Nørgård og konsulent Anders J. Andersen. Derudover deltog Helle Riley fra Dansk Blindesamfund som konsulent med synshandicap.

Tilsynet bestod af en samtale med personalet i Borgerservice Ringe samt en rundgang i de lokaliteter, en borger med handicap kommer/kan komme i berøring med i forbindelse med afgivelse af sin brevstemme.

En foreløbig udgave af min rapport om tilsynet den 9. november 2017 blev den 3. juli 2018 sendt til Faaborg-Midtfyn Kommune med henblik på, at kommunen kunne få lejlighed til at fremkomme med eventuelle bemærkninger om de faktiske forhold og med anmodning om oplysninger mv. om nærmere angivne forhold. Den 7. oktober 2018 blev en opdateret foreløbig udgave af rapporten vedrørende parkeringsforholdene ved Borgerservice Ringe sendt til kommunen med anmodning om, at kommunen besvarede enkelte spørgsmål.

Med breve af 16. august 2018 og 5. november 2018 modtog jeg kommunens svar. Kommunens bemærkninger og svar er indarbejdet på relevante steder.

2. Grundlaget for ombudsmandens tilgængelighedstilsyn

Efter § 7, stk. 1, i lov om Folketingets Ombudsmand (lovbekendtgørelse nr. 349 af 22. marts 2013) omfatter ombudsmandens kompetence alle dele af den offentlige forvaltning. Efter lovens § 18 kan ombudsmanden undersøge enhver institution eller virksomhed samt ethvert tjenestested under ombudsmandens virksomhed. Folketingets Ombudsmand foretager løbende tilsynsbesøg på offentlige institutioner, f.eks. fængsler, arresthuse, psykiatriske afdelinger og sociale botilbud.

Folketinget vedtog den 2. april 1993 beslutningsforslag B 43 om ligestilling og ligebehandling af mennesker med handicap med andre borgere. Folketinget bad ved beslutningen Folketingets Ombudsmand om at "følge udviklingen i ligebehandlingen og eventuelt meddele påtale, hvor dette er muligt inden for ombudsmandens kompetence". I forbindelse med behandlingen af folketingsbeslutning B 15 af 17. december 2010, der vedrører Folketingets gennemførelse af FN's Handicapkonvention i 2010, blev ordningen bekræftet.

Folketingets Ombudsmand foretager som en del af sit arbejde på handicapområdet tilsyn med offentlige bygninger, særligt med handicaptilgængelighed for øje. Tilsynene omfatter normalt bygningernes tilgængelighed for alle brugere af bygningerne. Formålet med tilsynene er dels generelt at følge udviklingen på området for tilgængelighed for mennesker med handicap og derved indvinde erfaringer om det mere generelle arbejde på området, dels i konkrete tilfælde at påpege fejl og mangler, hvor det er nødvendigt.

3. Regler om tilgængelighed

Grundlaget for ombudsmandens vurderinger i tilsynssager som den foreliggende er de gældende regler på området, herunder særligt byggelovgivningen, FN's standardregler om lige muligheder for handicappede, FN's Handicapkonvention og Statens Byggeforskningsinstituts (SBI) anbefalinger, herunder SBI's tjeklister.

Ombudsmanden har desuden mulighed for at foretage vurderinger ud fra almenmenneskelige og humanitære synspunkter, jf. § 18, 2. pkt., i lov om Folketingets Ombudsmand.

3.1. Særligt om byggelovgivning mv.

Af § 1 i byggeloven (lovbekendtgørelse nr. 1178 af 23. september 2016) fremgår det, at formålet med loven bl.a. er at fremme handicaptilgængelig indretning af bebyggelser. Af § 2 følger, at loven bl.a. gælder, når der opføres nye bebyggelser, ved tilbygning og ved væsentlige ombygninger/ændringer.

Bygningsreglementet er en bekendtgørelse, som specificerer, hvad byggeloven kræver.

Bygningsreglementet 2015 (BR15) – indeholdt i bekendtgørelse nr. 1028 af 30. juni 2016 med senere ændringer – var gældende på tidspunktet for tilsynsbesøget. Bygningsreglementet 2018 (BR18) – indeholdt i bekendtgørelse nr. 1615 af 13. december 2017 – trådte i kraft den 1. januar 2018. Frem til den 30. juni 2018 er det muligt at vælge at anvende BR15 ved ansøgning om byggetilladelse. Fra og med den 1. juli 2018 kan der alene søges om tilladelse efter BR18.

Det er kravene i det bygningsreglement, der var gældende på det tidspunkt, hvor der blev søgt om byggetilladelse, eller hvor byggeriet blev anmeldt, eller – hvis byggeriet ikke krævede tilladelse eller anmeldelse – hvor byggeriet blev påbegyndt, som finder anvendelse (jf. dog § 565, stk. 4, i BR18).

Til bygningsreglementerne findes der vejledninger. Vejledningerne til BR18 er under udarbejdelse.

Statens Byggeforskningsinstitut (SBI) udgiver anvisninger om, hvordan man løser opgaver inden for et givent område (fx i forhold til tilgængelighed) i overensstemmelse med god praksis.

SBI's tjeklister på forskellige områder giver overblik over relevante bestemmelser fra bygningsreglementet, vejledninger og SBI's anvisninger.

3.2. Særligt om FN's Handicapkonvention

Det følger af FN's Handicapkonventions artikel 9, at deltagerstaterne skal træffe passende foranstaltninger til at sikre, at personer med handicap på lige fod med andre har adgang til de fysiske omgivelser og transportmuligheder, den information og kommunikation og de øvrige faciliteter og tilbud, der er åbne for eller gives offentligheden. Dette omfatter bl.a. identifikation og afskaffelse af hindringer og barrierer for tilgængelighed til bl.a. bygninger, veje, transportmuligheder og andre indendørs- og udendørsfaciliteter, herunder skoler, boliger, sygehuse og andre sundhedsfaciliteter og arbejdspladser, ligesom det omfatter informations- og kommunikationstjenester mv.

3.3. Særlige regler om brevafstemning

Særligt i forbindelse med tilsynsbesøget på brevafstemningsstedet har grundlaget for ombudsmandens vurderinger været følgende regler og udgivelser:

- FN's Handicapkonventions artikel 29, hvor det bl.a. fremgår, at deltagerstaterne skal sikre, at personer med handicap effektivt og fuldt ud har mulighed for at afgive deres stemme bl.a. ved:
 - at sikre, at stemmeprocedurer, afstemningsfaciliteter og valgmateriale er passende, tilgængelige og lette at forstå og anvende.
- Lovbekendtgørelse om kommunale og regionale valg (lovbekendtgørelse nr. 1089 af 26. september 2017, nu lovbekendtgørelse nr. 250 af 3. april 2018).
- Bekendtgørelse om hjælpemidler, der skal stilles til rådighed ved stemmeafgivningen (bekendtgørelse nr. 1066 af 12. september 2017).
- Vejledning om afholdelse af kommunale og regionale valg tirsdag den 21. november 2017 (vejledning nr. 9624 af 3. juli 2017).
- SBI's tjekliste for stemmebokse (version 2, april 1999).
- Udgivelsen "Tilgængelighed til valg for personer med funktionsnedsættelse" (Center for Ligebehandling af Handicappede, udgivet i 2009, webudgave udgivet i 2013).

4. Faaborg-Midtfyn Kommunes hjemmeside

4.1. Information om den faktiske tilgængelighed til Borgerservice og om tilgængeligheden til hjemmesiden

På Faaborg-Midtfyn Kommunes hjemmeside var der forud for besøget ingen oplysninger om tilgængelighed til rådhuset, hvor borgerservicecentret er placeret. På hjemmesiden var og er der således ikke anført oplysninger om parkerings- og toiletforhold for personer med handicap.

Uanset hvor man står på Faaborg-Midtfyn Kommunes hjemmeside, er der mulighed for at tilgå et "Læs højt"-link, som sender brugeren videre til Digitaliseringsstyrelsens hjemmeside. På Digitaliseringsstyrelsens hjemmeside guides brugeren videre til hjemmesiden www.adgangforalle.dk, hvor det er muligt at få læst teksten fra kommunens hjemmeside højt ved hjælp af et program (fjernbetjeningen), der kan hentes fra www.adgangforalle.dk.

Jeg skrev i min foreløbige rapport, at det var min opfattelse, at en hjemmeside i forhold til tilgængelighed burde indeholde to spor:

"...

1. oplysninger om den faktiske tilgængelighed til institutionen, herunder bl.a. oplysninger om handicapparkering og toiletforhold for personer med handicap, og
2. selve indretningen af hjemmesiden, således at den også bliver tilgængelig for personer med f.eks. læse- og/eller hørehandicap. Jeg henleder i den forbindelse opmærksomheden på lovforslag L 126/2017, som er blevet fremsat på baggrund af Europa-Parlamentets og Rådets direktiv (EU) 2016/2102 af 26. oktober 2016 om tilgængeligheden af offentlige organers websteder og mobilapplikationer. Loven forventes at træde i kraft den 23. september 2018."

Jeg bad i min foreløbige rapport om oplysning om, hvilke overvejelser kommunen gør sig i anledning af den manglende information om parkerings- og toiletforhold for personer med handicap.

Faaborg-Midtfyn Kommune har i sit brev af 16. august 2018 skrevet således om dette:

"Faaborg-Midtfyn Kommune vurderer, at der skal rettes op på den manglende information om parkerings- og toiletforhold for personer med handicap på hjemmesiden.

Kommunens webkoordinator har været i kontakt med kommunens tilgængelighedskoordinator, som kunne oplyse om hvilke forhold, der gør sig gældende. De forhold skal naturligvis fremgå af hjemmesiden.

Der vil blive igangsat en proces vedr. afdækning af handicaptilgængelighed for samtlige af kommunens administrationsbygninger, og denne information vil være tilgængelig på kommunens hjemmeside, således at den vil kunne anvendes ifm. næste valg.”

Jeg har noteret mig det oplyste og foretager mig ikke mere i den anledning.

I den foreløbige rapport skrev jeg følgende om adgangen til at få læst tekst fra hjemmesiden højt:

”For så vidt angår adgangen til at få læst hjemmesiden højt, har jeg noteret mig kommunens løsning og foretager mig ikke videre i anledning af spørgsmålet om indretningen af Faaborg-Midtfyn Kommunes hjemmeside.”

For en god ordens skyld kan jeg oplyse, at jeg i forbindelse med udarbejdelsen af min endelige rapport vedrørende tilsyn med handicaptilgængeligheden på brevafstemningsstedet Borgerservice i Odense, har undersøgt dette emne yderligere. Jeg har herved konstateret, at min ovenfor gengivne opfattelse, om at hjemmesiden skal indrettes, således at den også bliver tilgængelig for personer med f.eks. læse- og/eller hørehandicap, beror på en misforståelse.

Det er herefter min opfattelse, at en hjemmeside i forhold til tilgængelighed bør indeholde disse to spor:

1. oplysninger om den faktiske tilgængelighed til institutionen, herunder bl.a. oplysninger om handicapparkering og toiletforhold for personer med handicap, og
2. at der på en central placering på hjemmesiden informeres om muligheden for at få læst hjemmesidens tekst højt. Jeg henleder i den forbindelse opmærksomheden på lov nr. 692 af 8. juni 2018 om tilgængelighed af offentlige organers websteder og mobilapplikationer. Loven trådte i kraft den 23. september 2018.

For så vidt angår adgangen til at få læst hjemmesiden højt har jeg fortsat noteret mig kommunens løsning og foretager mig ikke videre i anledning af spørgsmålet om indretningen af Faaborg-Midtfyn Kommunes hjemmeside.

4.2. Information om valget

Af § 9, stk. 1, i bekendtgørelse om hjælpemidler, der skal stilles til rådighed ved stemmeafgivningen, fremgår, at kommunen forud for begyndelsestidspunktet for brevstemmeafgivningen på bl.a. kommunens hjemmeside skal gøre vælgerne bekendt med muligheden for at benytte de i §§ 3-7 nævnte hjælpemidler ved brevstemmeafgivningen.

Forud for kommunal- og regionsvalget informerede Faaborg-Midtfyn Kommune på sin hjemmeside om muligheden for brevstemmeafgivning.

Det fremgik bl.a. af denne information, at der ved brevstemmeafgivningen ville være mulighed for at benytte hæve-sænke-bord, lup og filtpen.

Jeg foretager mig på den baggrund ikke mere i anledning af dette punkt.

5. Adgangs- og parkeringsforhold

Foran kommunens rådhus, hvor Borgerservice Ringe er placeret, findes en parkeringsplads med i alt 146 pladser.

Ud af de 146 pladser er der 3 handicapparkeringspladser.

Belægningen på indkørslen til p-pladsen er asfalt. Selve handicapparkeringspladserne er belagt med fliser og flade brosten. Samme slags fliser og flade brosten udgør desuden adgangsvejen fra p-pladsen til hovedindgangen.



Handicapparkeringspladserne foran rådhuset i Ringe

Alle tre handicapparkeringspladser er markerede med et skilt med et handicappiktogram.

To af pladserne har en længde på 5,5 m. Bredden på pladserne blev målt til 2,4 m. Ved siden af hver p-plads er der rigeligt ekstra udstigningsplads til henholdsvis højre og venstre.

Jeg har på den baggrund ingen bemærkninger til størrelsen af disse to handicapparkeringspladser. Jeg bemærker i den forbindelse, at det i § 401, stk. 2, i BR18 er bestemt, at kravet i bestemmelsens stk. 1 om, at der skal etableres et passende antal parkeringspladser, som kan anvendes af handicapegnede køretøjer, bl.a. anses for opfyldt, når brugsarealet af handicapparkeringspladsen er 3,5 x 5,0 m.

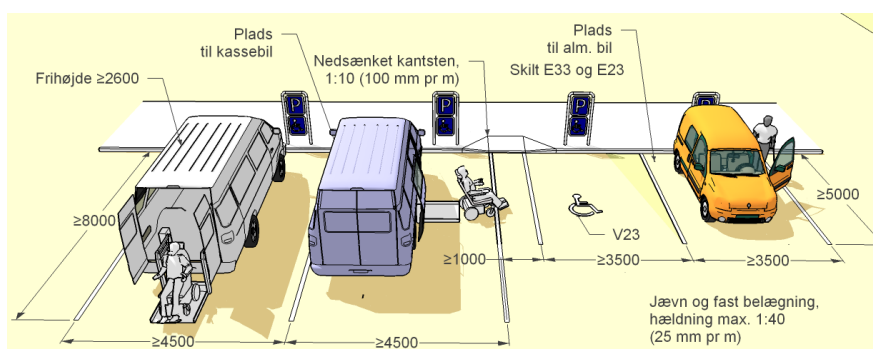
Den tredje p-plads er placeret langs muren til rådhuset. Pladsen er ikke markeret, og den var derfor ikke mulig at opmåle.



Handicapparkeringspladsen langs muren af rådhuset

I pkt. 1 i Trafik-, Bygge- og Boligstyrelsens vejledning til kommuner om krav til parkering er det bl.a. anført, at når der indrettes handicapvenlige parkeringspladser, bør mindst én parkeringsplads have et brugsareal på 4,5 m x 8,0 m for at imødekomme behovet for parkering af minibusser med lift bagpå.

SBi har i sin tjekliste "Parkeringspladser for personer med handicap" illustreret de store og de små handicapparkeringspladser på følgende måde:



Tegning fra tjekliste, parkeringspladser for personer med handicap – www.sbi.dk/tilgængelighed

SBi's vejledende oversigt over forholdet mellem parkeringsanlæggets størrelse og antallet af handicapparkeringspladser ser således ud:

Parkeringsanlæggets størrelse	Handicappladser til alm. biler 3,5 x 5,0 m	Handicappladser til kassebiler 4,5 x 8,0 m
1-9		1
10-25	1	1
26-50	1	2
51-75	2	2
76-100	2	3
101-150	3	3
151-200	3	4
201-500	4	4
501-1000	4	5

Oversigt fra tjekliste, parkeringspladser for personer med handicap – www.sbi.dk/tilgængelighed

I brevet af 16. august 2018 har Faaborg-Midtfyn Kommune oplyst, at kommunen vil markere handicapparkeringspladsen langs muren, så den har målene 4,5 x 9,0 m. Kommunen har uddybet dette i brevet af 5. november 2018:

”Faaborg-Midtfyn Kommune har iværksat, at handicapparkeringspladsen på 4,5 x 9 m bliver afmærket med søm.

På grund af belægningens type er det ikke muligt at afmærke med handicappiktogram på denne parkeringsplads.”

Jeg har noteret mig det oplyste og foretager mig ikke videre i denne anledning.

Faaborg-Midtfyn Kommune har i sit svar af 16. august 2018 desuden skrevet således om parkeringsforholdene:

”I forhold til antal handicapparkeringspladser er det ikke noget krav, men en vejledning med ønske om at der skal være 3 handicapparkeringspladser til almindelig bil samt 3 handicapparkeringspladser til kassebiler. Faaborg-Midtfyn Kommune vil forsøge at indrette dette på området. Dog er det ikke muligt at placere det ønskede antal handicapparkeringspladser til kassebiler på det område vi har til rådighed.”

Jeg bad i den opdaterede foreløbige rapport af 7. oktober 2018 Faaborg-Midtfyn Kommune om at redegøre nærmere for, hvor mange handicapparkeringspladser (og i hvilken størrelse) kommunen vil etablere. Jeg bad desuden kommunen om at oplyse, om de nye handicapparkeringspladser bliver afmærket med handicappiktogrammer. Jeg henviste herved til § 416 i bekendtgørelse nr. 1633 af 20. december 2017 om anvendelse af vejafmærkning.

I brev af 5. november 2018 har Faaborg-Midtfyn Kommune oplyst, at der ikke på nuværende tidspunkt vil blive etableret yderligere handicapparkeringspladser på området. Kommunen vil imidlertid være åben over for etablering af flere pladser, hvis behovet opstår i fremtiden. Endelig har kommunen bemærket, at Borgerservice Ringe i løbet af 2019 forventes at flytte til en anden adresse.

Jeg har noteret mig dette og foretager mig ikke mere i den anledning.

Hovedindgangen til rådhuset/Borgerservice ligger mellem 30 og 40 m fra handicapparkeringspladserne. Der er niveaufri adgang fra parkeringspladsen til hovedindgangen.

På den lange og brede adgangsvej mellem parkeringspladsen og hovedindgangen er der ikke ledelinjer eller anden taktil afmærkning, som kan guide personer med synshandicap til hovedindgangen.

På denne baggrund anbefalede jeg i den foreløbige rapport, at Faaborg-Midtfyn Kommune, når belægningen ved indgangen skal udskiftes næste gang, laver taktil afmærkning for derved at sikre en bedre tilgængelighed til rådhuset/Borgerservice. Jeg henviste til § 49, stk. 2, nr. 6, i BR18. Til inspiration henviste jeg desuden til SBI's tjekliste om taktil adskillelse og markering på adgangs- og tilkørselsarealer (www.sbi.dk).

Jeg bad om Faaborg-Midtfyn Kommunes bemærkninger hertil.

Faaborg-Midtfyn Kommune har i sit brev af 16. august 2018 noteret sig denne anbefaling. Kommunen vil således lade anbefalingen indgå ved fremtidig omlægning af belægningen på adgangsvejen.

Jeg har noteret mig det oplyste og foretager mig ikke mere den i anledning.



Adgangsvej fra p-pladsen til rådhusets hovedindgang

Hovedindgangen består af et glasparti med en skydedør i midten. Indenfor – i vindfanget – fører en skydedør af glas ind i Borgerservice.

Besøgsholdet bemærkede, at dørene samt de omgivende glaspartier var afmærket med henholdsvis permanente markeringer og bjælker.

Begge skydedøre åbnes ved berøringsløs dørautomatik, når en person nærmer sig.

Besøgsholdet tog ikke tid på, hvor længe de to døre stod åbne. I den foreløbige rapport bad jeg derfor Faaborg-Midtfyn Kommune om at meddele mig tidsrummet for den automatiske døråbning for begge døre.

I brevet af 16. august 2018 har kommunen oplyst, at dørene står åbne, så længe der er personer i sensorens søgefelt. Der er således ingen begrænsning på, hvor længe dørene står åbne.

Jeg har noteret mig det oplyste og foretager mig ikke mere i den anledning.

6. Adgangen til stemmelokalerne

6.1. Velkomststander

I vindfanget er der placeret en såkaldt velkomststander.

Borgeren skal først indtaste sit cpr-nummer eller scanne sit sundhedskort. Herefter skal borgeren ved tryk på standeren angive, i hvilket ærinde borgeren er i Borgerservice, hvorefter borgeren bliver tildelt et nummer i køen til den specifikke ydelse.



Velkomststander i Borgerservice

Højden på standeren blev målt til 1,46 m (op til øverste knap, som var knap-pen til angivelse af, at man ønskede at afgive en brevstemme).

Bygningsreglementet har siden 2008 indeholdt en bestemmelse om kravene til brugerbetjente anlæg. Den seneste udgave, BR18, har følgende ordlyd:

”§ 159. Brugerbetjente anlæg, herunder indkast til affaldssystemer, IT-standere, betalings- og selvbetjeningsautomater og lignende anlæg med offentligt tilgængelige servicefunktioner, skal opsættes, så brugerne kan betjene dem ved egen hjælp. Kravet anses som opfyldt, når det brugerbetjente anlæg er projekteret og installeret således, at:

- 1) Adgangsarealet frem til anlægget er mindst 1,30 m bredt og niveauforskelle i dette areal er udlignet.
- 2) Anlægget er placeret i en højde, så det kan benyttes af brugerne ved egen hjælp eller ved, at det kan hæves og sænkes.”

For så vidt angår højden på det brugerbetjente anlæg er det i SBI's tjekliste vedrørende handicaptilgængelig udformning af brugerbetjente anlæg anbefalet, at alle taster mv. skal være anbragt mellem 0,38 og 1,37 m over gulvet.

På den baggrund anbefalede jeg i min foreløbige rapport, at Faaborg-Midtfyn Kommune ændrer højden på standerens funktioner eller sørger for, at den kan hæves og sænkes. Jeg bad om kommunens bemærkninger hertil.

Kommunen har skrevet således om dette i brevet af 16. august 2018:

”Faaborg-Midtfyn Kommune oplyser, at der er bestilt nye fremmødestan-dere til Borgerservice. Den del af standeren, der er markeret med cirklen, kan hejses og sænkes.

Standeren hæves eller sænkes ved at trykke på en af de to knapper på forsiden. Standeren er uden tastatur, men med en scanner til sygesikringskort. Kontrastfarver vil blive indstillet, så det er muligt at læse for svagtseende.

...



...”

Jeg har noteret mig det oplyste og foretager mig ikke mere i anledning af dette punkt.

Skærmen på standen bestod på besøgstidspunktet af en lyseblå baggrund med små grønne og hvide ”knapper” og ”bjælker”. Disse knapper og bjælker var små, og dertil kom, at teksten på skærmen var meget lille. Konsulenten med synshandicap bemærkede, at det var meget svært at læse, hvad der stod på skærmen.

I min foreløbige rapport anbefalede jeg, at Faaborg-Midtfyn Kommune sørger for, at svagtseendes adgang til at anvende standerens funktioner bliver forbedret. Jeg henviste i den forbindelse til SBI's tjekliste vedrørende handicaptilgængelig udformning af brugerbetjente anlæg, hvor det bl.a. anbefales, at der skal være god kontrast mellem farven på tal/bogstaver og farven på taster/knapper. Jeg bad om kommunens bemærkninger hertil.

Som nævnt i citatet ovenfor har Faaborg-Midtfyn Kommune i sit svar af 16. august 2018 oplyst, at kontrastfarverne på den nye standers skærm vil blive indstillet, så det er muligt at læse for svagtseende.

Jeg har noteret mig det oplyste og foretager mig ikke mere i den anledning.

6.2. Lokalerne mv.

I borgerservicelokalet er der i venteområdet en skærm, der med skrift kalder den ventende frem. Der er tale om en meget lille skrift, som svagtseende vil have svært ved at se. Der er ingen lyd, som kan kompensere for den lille skrift.



Skærm i venteområdet

I den foreløbige rapport anbefalede jeg, at Faaborg-Midtfyn Kommune sørger for at forbedre svagtseendes adgang til at se (eller høre), hvornår de kaldes frem til betjening ved disken. Jeg bad om kommunens bemærkninger hertil.

I brevet af 16. august 2018 har Faaborg-Midtfyn Kommune oplyst, at borgeren bliver kaldt frem med fornavn eller nummer, hvis borgeren ikke reagerer på nummerskærmen.

Jeg har noteret mig det oplyste og foretager mig ikke mere i den anledning.

Når en borger via den ovenfor nævnte skærm bliver kaldt frem, skal borgeren først legitimere sig selv og herefter have udleveret brevstemmematerialet. Legitimeringen samt udlevering af brevstemmemateriale foregår ved et hæve-sænke-bord i borgerservicelokalet, hvor der i øvrigt er fin plads til at manøvrere en kørestol.

Jeg har på den baggrund ingen bemærkninger til dette forhold.

Af pkt. 8.2.3.5 i vejledning om afholdelse af kommunale og regionale valg tirsdag den 21. november 2017 fremgår det, at det vil være hensigtsmæssigt, hvis et eller flere af de steder i kommunerne, hvor en vælger kan brevstem-

me, er indrettet således, at lokalerne, herunder eventuelle stemmerum eller enkeltstående pulte, er tilgængelige for kørestolsbrugere og andre stærkt bevægelseshæmmede.

Brevafstemningen for gående fandt sted i to stemmestokke, som var opstillet i selve borgerservice-lokalet. Kørestolsbrugere og borgere, som havde behov for personlig bistand, var henvist til at benytte et særligt kontor, som var afsat til formålet. Bredden på døren ind til dette kontor blev målt til 73 cm.

Det fremgår af § 56, nr. 5, i BR18, at døre i fælles adgangsveje skal have en fri passagebredde på mindst 77 cm. SBI anbefaler, at dørbredden er mindst 87 cm, hvilket bl.a. tillader brug af drivringe på manuelle kørestole i døråbningen.

Da det kan være meget svært – om ikke umuligt – for en kørestolsbruger at komme gennem døren ind til stemmelokalet, anbefalede jeg i min foreløbige rapport, at Faaborg-Midtfyn Kommune udvider døråbningen eller sørger for at afholde brevafstemning i et andet lokale med bedre adgangsvej. Jeg bad om kommunens bemærkninger hertil.

Kommunen har i brevet af 16. august 2018 svaret således:

”Faaborg-Midtfyn Kommune tager Ombudsmandens anbefaling til efterretning.

I forbindelse med en planlagt flytning af kommunens borgerservicecenter fra Ringe Rådhus til kommunens Jobcenter, er det endnu ikke fastlagt, hvor der i fremtiden skal være mulighed for brevafstemning for kørestolsbrugere og borgere med behov for personlig bistand i Ringe. Ombudsmandens anbefaling vil indgå i arbejdet med den fremtidige placering.”

Jeg har noteret mig det oplyste og foretager mig ikke mere i den anledning.

7. Stemmerum

Af pkt. 8.2.3.5 i vejledning om afholdelse af kommunale og regionale valg tirsdag den 21. november 2017 fremgår bl.a. følgende om indretning af stemmerum:

”Det vil i den forbindelse være hensigtsmæssigt, hvis der på et eller flere af de steder i kommunerne, hvor enhver vælger kan brevstemme, f.eks. på borgerservicecentre og lignende, for at lette tilgængeligheden for personer med fysisk eller psykisk funktionsnedsættelse indrettes et

stemmerum, hvor der er plads til, at tre personer kan opholde sig samtidig. Stemmerummet skal således have plads til, at der ud over vælgeren kan opholde sig to stemmemodtagere eller en stemmemodtager samt en personligt valgt hjælper, når en vælger har brug for personlig bistand til at afgive sin stemme, (...). Det særlige stemmerum skal så vidt muligt være stort nok til, at der er plads til en kørestolsbruger samt to hjælpere. Det bemærkes i denne sammenhæng, at brevstemmeafgivning i selve brevstemmeafgivningsstedets lokaler må tilrettelægges således, at eventuel personlig bistand til brevstemmeafgivningen vanskeligt må kunne høres af andre end den eller de medvirkende stemmemodtagere og/eller en eventuel hjælper, som vælgeren selv har udpeget.”

I borgerservicelokalet var der som nævnt ovenfor placeret to stemmebokse af almindelig størrelse.

Som også nævnt ovenfor var kørestolsbrugere og borgere, som havde behov for personlig bistand, henvist til at brevstemme i et særligt kontor, som var afsat til formålet. Døren ind til kontoret kunne lukkes.

Afstemningspladsen i kontoret bestod af et hæve-sænke-bord. Jeg henviser i den forbindelse til, at det af § 4, stk. 2, i bekendtgørelse om hjælpemidler, der skal stilles til rådighed ved stemmeafgivningen, fremgår, at et hæve-sænke-bord (minimum 90 x 60 cm og med fri benplads) skal stilles til rådighed på mindst ét af de steder i kommunen, hvor en vælger kan afgive sin brevstemme.



Hæve-sænke-bordet i det særlige brevstemmelokale

Hæve-sænke-bordet var stort og med fri benplads. Der var rigelig plads omkring bordet til eventuelle hjælpere, og det var på grund af placeringen i et særligt kontor ikke muligt for uvedkommende at se, hvad der blev stemt eller overhøre eventuel personlig bistand ved brevafstemningen.

Hæve-sænke-bordet blev styret ved hjælp af to knapper, som for det første skulle aktiveres på samme tid, og for det andet sad lidt skjult, så man kun med besvær kunne se, hvordan og hvad man skulle trykke på. Det var besøgsholdets vurdering, at det gjorde det lidt svært for en bruger at anvende hæve-sænke-funktionen. Det var desuden besøgsholdets opfattelse, at belysningen ved den særlige brevstemmeplads var mindre god. I den foreløbige rapport bad jeg om kommunens bemærkninger til disse punkter.

Faaborg-Midtfyn Kommune har i brevet af 16. august 2018 svaret, at kommunen ved næste valg vil forsøge at finde et hæve-sænke-bord, der er lettere at betjene, og at kommunen vil sørge for en bedre belysning.

Jeg har noteret mig det oplyste og foretager mig ikke mere i den anledning.

I § 2, stk. 2, og § 3, stk. 2, i bekendtgørelse om hjælpemidler, der skal stilles til rådighed ved stemmeafgivningen, er det bl.a. bestemt, at der på alle de steder i kommunen, hvor enhver vælger kan brevstemme, skal stilles følgende til rådighed:

- En sort filtpen.
- En ikke-håndholdt lup, der har fast eller justerbar afstand mellem linse og objekt ved hjælp af ben eller tilsvarende (f.eks. en standlup). Luppen skal kunne forstørre tekst til mindst firedobbelt størrelse, og der skal være plads til at afkrydse stemmesedlen under luppen.



Almindelig stemmeboks

Hverken i de to almindelige stemmehokse eller ved den særlige brevstemmeplads for personer med handicap, forefandt der sort filtpen og ikke-håndholdt lup. Ved forespørgsel til stemmemodtagerne blev begge dele dog fremskaffet.

Imidlertid havde stemmemodtagerne meget svært ved at fastgøre luppen, så den kunne bruges af en brevstemmeafgiver uden hjælp.

Jeg anbefalede derfor i den foreløbige rapport, at Faaborg-Midtfyn Kommune sørger for en løsning på dette ved fremtidige valg. Jeg bad om kommunens bemærkninger til dette.

Faaborg-Midtfyn Kommune har i brevet af 16. august 2018 oplyst, at kommunen har erhvervet en standlup til brug ved brevstemmeafgivningen fremover.

Jeg har noteret mig det oplyste og foretager mig ikke mere i den anledning.

Det fremgår af § 9, stk. 2, i bekendtgørelsen om hjælpemidler, at kommunen ved opslag på brevfafstemningsstederne skal orientere om de hjælpemidler (lup, filtpen og hæve-sænke-bord), som stilles til rådighed.

Besøgsholdet så ikke et sådant opslag og formoder derfor, at det ikke var sat op på det pågældende brevfafstemningssted. På den baggrund bad jeg i den foreløbige rapport om Faaborg-Midtfyn Kommunes bemærkninger til dette.

Faaborg-Midtfyn Kommune har i sit brev af 16. august 2018 oplyst, at der var opsat et opslag om hjælpemidler på ydersiden af de almindelige brevstemmerum ud mod indgangsdøren.

Jeg har noteret mig det oplyste og foretager mig ikke mere i den anledning.

Kommunen skal ved opslag på brevstemmestederne bekendtgøre de godkendte kandidatlisterv. Jeg henviser herved til § 43, stk. 1, i lovbekendtgørelse om kommunale og regionale valg.

I stemmerummene var der opsat sådanne kandidatlisterv.

Jeg har ingen bemærkninger til dette.

8. Hjælp til at afgive stemme

Det følger af § 67, stk. 4, i lov om kommunale og regionale valg, at stemmemodtagerne skal yde hjælp ved stemmeafgivningen, hvis vælgeren ønsker dette.

Retten til at forlange hjælp gælder alle vælgere, herunder også vælgere med fysisk eller psykisk handicap, der har behov for hjælp til brevstemmeafgivningen. Det er desuden et krav, at det er vælgeren selv, der over for stemmemodtagerne tilkendegiver, at denne har behov for hjælp. Jeg henviser i den forbindelse til pkt. 8.2.4 i vejledning om afholdelse af kommunale og regionale valg tirsdag den 21. november 2017.

En stemmemodtager kan således ikke betinge en vælgers adgang til at afgive stemme af, at vedkommende accepterer at lade sig bistå ved stemmeafgivelsen, fordi stemmemodtageren skønner, at vælgeren har behov for hjælp.

Hjælp til at brevstemme forudsætter, at vælgeren umiddelbart over for den eller dem, der yder personlig bistand, utvetydigt kan tilkendegive, hvilken kandidat eller kandidatliste den pågældende ønsker at stemme på, jf. lov om kommunale og regionale valg § 67, stk. 6.

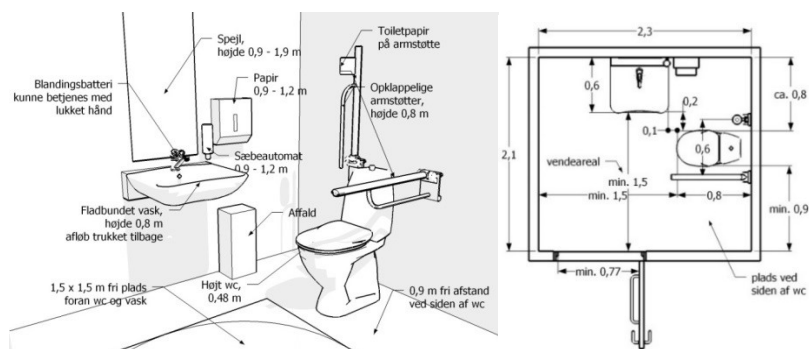
Den personlige bistand til at brevstemme ydes af op til to stemmemodtagere. Vælgeren kan dog forlange selv at udpege en person, der træder i stedet for den ene stemmemodtager. Det er også muligt udelukkende at modtage hjælp fra en personligt udpeget person. Dette gælder, hvis 1) vælgeren udtrykkeligt og utvetydigt fremsætter ønske om det over for stemmemodtageren og 2) vælgerens ønske er begrundet i en umiddelbart konstaterbar eller dokumenterbar fysisk eller psykisk funktionsnedsættelse. Jeg henviser i den forbindelse til lov om kommunale og regionale valg § 67, stk. 4.

Besøgsholdet spurgte under tilsynsbesøget til muligheden for at få hjælp til at brevstemme. Personalet forklarede om processen i overensstemmelse med de ovenfor angivne regler.

Jeg har på den baggrund ingen bemærkninger til disse forhold.

9. Toiletfaciliteter

De relevante krav og anbefalinger vedrørende indretningen af wc-rum findes i henholdsvis § 214, stk. 2, i BR18, og i SBI's anbefaling nr. 258 (punkt 3.4). Relevante bestemmelser fra begge regelsæt er anskueliggjort i SBI's tjekliste om wc-rum.



Tegning fra tjekliste for wc-rum, offentligt tilgængelige, fra www.sbi.dk/

I forbindelse med tilsynsbesøget besøgtede og opmålte besøgholdet det handicaptolet, der er beliggende i tilknytning til borgerservicecentret.

Der er niveaufri adgang til toilettet via et forrum, hvor der var placeret en vask mv. Bredden på de to døre (fra borgerservicecenter til forrum og fra forrum til wc-rum) blev målt til 85 cm og lever dermed op til de nugældende regler. Dørene åbnes indad.

Tilsynsholdet konstaterede, at placeringen af toiletpapir, sæbedispenseren og papirholderen opfylder de nugældende regler.

For så vidt angår placeringen og indretningen af toilettet, armstøtter, håndvasken og spejlet, konstaterede tilsynsholdet følgende:

- Højden på toilettet blev målt til 42 cm.
 - Toiletsædet skal placeres i en højde af 48 cm, jf. § 223, nr. 6, i BR18.
- Højden på armstøtter blev målt til 70 cm.
 - Armstøtterne skal placeres i en højde af 80 cm, jf. § 223, nr. 7, i BR18.
- Det er ikke muligt at sidde på toilettet og gøre brug af håndvask og vandhane.
 - Håndvask og toilet skal placeres over et hjørne på hver sin sammenstødende væg, så håndvasken kan nås af en person, der sidder på toilettet, jf. § 223, nr. 3, i BR18. SBi anbefaler en afstand på ca. 55 cm fra forkanten af toilettet til grebet på vandhanen.
- Toilettet er placeret lige op ad den ene væg. På den anden side af toilettet er der en fri afstand på 69 cm.
 - Der skal være en fri afstand på mindst 90 cm ved den side af toilettet, der vender bort fra håndvasken. Væggen ved siden af toilettet,

der vender bort fra håndvasken, skal friholdes fra fastmonteret inventar, jf. § 223, nr. 4, i BR18. Denne plads skal friholdes, således at kørestolsbrugeren kan foretage en flytning fra kørestolen til toilettet.

- Vaskens højde – målt fra gulv til vaskens øverste flade – blev målt til 63 cm.
 - En håndvask skal placeres i en højde af ca. 80 cm med et tilbagetrukket afløb, jf. § 223, nr. 8, i BR18. SBI anbefaler, at håndvasken har en dybde på ca. 60 cm.
- Spejlet er placeret over håndvasken i en højde af 1,10 m målt fra gulv til nederste kant.
 - SBI anbefaler, at et spejl bør kunne bruges af både siddende og stående personer, fx anbragt mellem 0,90 og 1,90 m over gulv.
- Toiletrummet blev målt til 1,41 m x 2,25 m. Vendediameteren i wc-rummet blev målt til under 50 cm.
 - Der skal være et frit manøvreareal med en diameter på 1,5 m foran toilettet og fri af dørens opslagsareal, jf. § 223, nr. 5, i BR18.

Placeringen og indretningen af toilettet, armstøtterne, håndvasken og spejlet lever således ikke op til de nugældende krav og anbefalinger.

I den foreløbige rapport anbefalede jeg på den baggrund, at Faaborg-Midtfyn Kommune ved fremtidige renoveringer indtænker kravene til indretning af handicaptolletter. Jeg henviste i den forbindelse til § 2, nr. 3, og § 216 i BR18.

For så vidt angår spejlet anbefalede jeg, at kommunen allerede nu sørger for at ændre placeringen af dette, så det bliver opsat i overensstemmelse med ovennævnte anbefaling. Jeg henviste i den forbindelse til, at der er tale om en ændring, som relativt nemt kan foretages.

Jeg bad om kommunens bemærkninger hertil.

I brevet af 16. august 2018 har Faaborg-Midtfyn Kommune oplyst, at kommunen allerede arbejder på at få lavet et handicaptollet, der opfylder kravene i BR18.

Jeg har noteret mig det oplyste og foretager mig ikke mere i den anledning.

10. Opfølgning

Jeg anser herefter sagen om tilsyn af tilgængeligheden på brevafstemningsstedet Borgerservice Ringe i Faaborg-Midtfyn Kommune i forbindelse med kommunal- og regionsvalget den 21. november 2017 for afsluttet.

Denne endelige rapport er sendt til Faaborg-Midtfyn Kommune, Økonomi- og Indenrigsministeriet, Det Centrale Handicapråd, Institut for Menneskerettigheder, Trafik-, Bygge- og Boligstyrelsen samt Statens Byggeforskningsinstitut.



Jørgen Steen Sørensen