



FOLKETINGETS  
OMBUDSMAND

3. december 2018

**Endelig rapport**

**Tilsyn med  
handicaptilgængeligheden  
på brevafstemningsstedet  
Borgerservice i Kerteminde  
Kommune  
den 9. november 2017**

# Indholdsfortegnelse

<b>1. Indledning .....</b>	<b>3</b>
<b>2. Grundlaget for ombudsmandens tilgængelighedstilsyn .....</b>	<b>3</b>
<b>3. Regler om tilgængelighed .....</b>	<b>4</b>
3.1. Særligt om byggelovgivning mv. ....	4
3.2. Særligt om FN's Handicapkonvention.....	5
3.3. Særlige regler om brevafstemning .....	5
<b>4. Kerteminde Kommunes hjemmeside .....</b>	<b>6</b>
4.1. Information om den faktiske tilgængelighed til Borgerservice og om tilgængeligheden til hjemmesiden.....	6
4.2. Information om valget.....	7
<b>5. Adgangs- og parkeringsforhold .....</b>	<b>8</b>
<b>6. Adgangen til stemmelokalet .....</b>	<b>14</b>
6.1. Velkomststander .....	14
6.2. Lokalet.....	15
<b>7. Stemmerum.....</b>	<b>16</b>
<b>8. Hjælp til at afgive stemme .....</b>	<b>19</b>
<b>9. Toiletfaciliteter .....</b>	<b>20</b>
<b>10. Opfølgning .....</b>	<b>23</b>

## **1. Indledning**

Ombudsmanden foretog den 9. november 2017 et uvarslet tilsyn af tilgængeligheden på brevafstemningsstedet Borgerservice i Kerteminde Kommune i forbindelse med kommunal- og regionsvalget den 21. november 2017. Besøgsholdet bestod af afdelingschef Morten Engberg, fuldmægtig Hanne Nørgård og konsulent Anders J. Andersen. Derudover deltog Helle Riley fra Dansk Blindesamfund som konsulent med synshandicap.

Tilsynet bestod af en samtale med personalet i Borgerservice samt en rundgang i de lokaliteter, en borger med handicap kommer/kan komme i berøring med i forbindelse med afgivelse af sin brevstemme.

En foreløbig udgave af min rapport om tilsynet den 9. november 2017 blev den 3. juli 2018 sendt til Kerteminde Kommune med henblik på, at kommunen kunne få lejlighed til at fremkomme med eventuelle bemærkninger om de faktiske forhold og med anmodning om oplysninger mv. om nærmere angivne forhold. Den 7. oktober 2018 blev en opdateret foreløbig udgave af rapporten vedrørende parkeringsforholdene ved Borgerservice Ringe sendt til kommunen med anmodning om, at kommunen besvarede enkelte spørgsmål.

Med breve af 2. august 2018 og 6. november 2018 modtog jeg kommunens svar. Kommunens bemærkninger og svar er indarbejdet på relevante steder.

## **2. Grundlaget for ombudsmandens tilgængelighedstilsyn**

Efter § 7, stk. 1, i lov om Folketingets Ombudsmand (lovbekendtgørelse nr. 349 af 22. marts 2013) omfatter ombudsmandens kompetence alle dele af den offentlige forvaltning. Efter lovens § 18 kan ombudsmanden undersøge enhver institution eller virksomhed samt ethvert tjenestested under ombudsmandens virksomhed. Folketingets Ombudsmand foretager løbende tilsynsbesøg på offentlige institutioner, f.eks. fængsler, arresthuse, psykiatriske afdelinger og sociale botilbud.

Folketinget vedtog den 2. april 1993 beslutningsforslag B 43 om ligestilling og ligebehandling af mennesker med handicap med andre borgere. Folketinget bad ved beslutningen Folketingets Ombudsmand om at "følge udviklingen i ligebehandlingen og eventuelt meddele påtale, hvor dette er muligt inden for ombudsmandens kompetence". I forbindelse med behandlingen af folketingsbeslutning B 15 af 17. december 2010, der vedrører Folketingets gennemførelse af FN's Handicapkonvention i 2010, blev ordningen bekræftet.

Folketingets Ombudsmand foretager som en del af sit arbejde på handicapområdet tilsyn med offentlige bygninger, særligt med handicaptilgængelighed for øje. Tilsynene omfatter normalt bygningernes tilgængelighed for alle brugere af bygningerne. Formålet med tilsynene er dels generelt at følge udviklingen på området for tilgængelighed for mennesker med handicap og derved indvinde erfaringer om det mere generelle arbejde på området, dels i konkrete tilfælde at påpege fejl og mangler, hvor det er nødvendigt.

### **3. Regler om tilgængelighed**

Grundlaget for ombudsmandens vurderinger i tilsynssager som den foreliggende er de gældende regler på området, herunder særligt byggelovgivningen, FN's standardregler om lige muligheder for handicappede, FN's Handicapkonvention og Statens Byggeforskningsinstituts (SBI) anbefalinger, herunder SBI's tjeklister.

Ombudsmanden har desuden mulighed for at foretage vurderinger ud fra almenmenneskelige og humanitære synspunkter, jf. § 18, 2. pkt., i lov om Folketingets Ombudsmand.

#### **3.1. Særligt om byggelovgivning mv.**

Af § 1 i byggeloven (lovbekendtgørelse nr. 1178 af 23. september 2016) fremgår det, at formålet med loven bl.a. er at fremme handicaptilgængelig indretning af bebyggelser. Af § 2 følger, at loven bl.a. gælder, når der opføres nye bebyggelser, ved tilbygning og ved væsentlige ombygninger/ændringer.

Bygningsreglementet er en bekendtgørelse, som specificerer, hvad byggeloven kræver.

Bygningsreglementet 2015 (BR15) – indeholdt i bekendtgørelse nr. 1028 af 30. juni 2016 med senere ændringer – var gældende på tidspunktet for tilsynsbesøget. Bygningsreglementet 2018 (BR18) – indeholdt i bekendtgørelse nr. 1615 af 13. december 2017 – trådte i kraft den 1. januar 2018. Frem til den 30. juni 2018 er det muligt at vælge at anvende BR15 ved ansøgning om byggetilladelse. Fra og med den 1. juli 2018 kan der alene søges om tilladelse efter BR18.

Det er kravene i det bygningsreglement, der var gældende på det tidspunkt, hvor der blev søgt om byggetilladelse, eller hvor byggeriet blev anmeldt, eller – hvis byggeriet ikke krævede tilladelse eller anmeldelse – hvor byggeriet blev påbegyndt, som finder anvendelse (jf. dog § 565, stk. 4, i BR18).

Til bygningsreglementerne findes der vejledninger. Vejledningerne til BR18 er under udarbejdelse.

Statens Byggeforskningsinstitut (SBI) udgiver anvisninger om, hvordan man løser opgaver inden for et givent område (fx i forhold til tilgængelighed) i overensstemmelse med god praksis.

SBI's tjeklister på forskellige områder giver overblik over relevante bestemmelser fra bygningsreglementet, vejledninger og SBI's anvisninger.

### **3.2. Særligt om FN's Handicapkonvention**

Det følger af FN's Handicapkonventions artikel 9, at deltagerstaterne skal træffe passende foranstaltninger til at sikre, at personer med handicap på lige fod med andre har adgang til de fysiske omgivelser og transportmuligheder, den information og kommunikation og de øvrige faciliteter og tilbud, der er åbne for eller gives offentligheden. Dette omfatter bl.a. identifikation og afskaffelse af hindringer og barrierer for tilgængelighed til bl.a. bygninger, veje, transportmuligheder og andre indendørs- og udendørsfaciliteter, herunder skoler, boliger, sygehuse og andre sundhedsfaciliteter og arbejdspladser, ligesom det omfatter informations- og kommunikationstjenester mv.

### **3.3. Særlige regler om brevafstemning**

Særligt i forbindelse med tilsynsbesøget på brevafstemningsstedet har grundlaget for ombudsmandens vurderinger været følgende regler og udgivelser:

- FN's Handicapkonventions artikel 29, hvor det bl.a. fremgår, at deltagerstaterne skal sikre, at personer med handicap effektivt og fuldt ud har mulighed for at afgive deres stemme bl.a. ved:
  - at sikre, at stemmeprocedurer, afstemningsfaciliteter og valgmateriale er passende, tilgængelige og lette at forstå og anvende.
- Lovbekendtgørelse om kommunale og regionale valg (lovbekendtgørelse nr. 1089 af 26. september 2017, nu lovbekendtgørelse nr. 250 af 3. april 2018).
- Bekendtgørelse om hjælpemidler, der skal stilles til rådighed ved stemmeafgivningen (bekendtgørelse nr. 1066 af 12. september 2017).
- Vejledning om afholdelse af kommunale og regionale valg tirsdag den 21. november 2017 (vejledning nr. 9624 af 3. juli 2017).
- SBI's tjekliste for stemmebokse (version 2, april 1999).

- Udgivelsen "Tilgængelighed til valg for personer med funktionsnedsættelse" (Center for Ligebehandling af Handicappede, udgivet i 2009, webudgave udgivet i 2013).

## 4. Kerteminde Kommunes hjemmeside

### 4.1. Information om den faktiske tilgængelighed til Borgerservice og om tilgængeligheden til hjemmesiden

På Kerteminde Kommunes hjemmeside var der forud for besøget ingen oplysninger om tilgængelighed til rådhuset, hvor borgerservicecentret er placeret. På hjemmesiden var og er der således ikke anført oplysninger om parkerings- og toiletforhold for personer med handicap.

Uanset hvor man står på Kerteminde Kommunes hjemmeside, er der mulighed for at tilgå et "Læs op-ikon", som sender brugeren videre til Digitaliseringsstyrelsens hjemmeside. På Digitaliseringsstyrelsens hjemmeside guides brugeren videre til hjemmesiden [www.adgangforalle.dk](http://www.adgangforalle.dk), hvor det er muligt at få læst teksten fra kommunens hjemmeside højt ved hjælp af et program (fjernbetjeningen), der kan hentes fra [www.adgangforalle.dk](http://www.adgangforalle.dk).

Jeg skrev i min foreløbige rapport, at det var min opfattelse, at en hjemmeside i forhold til tilgængelighed burde indeholde to spor:

"...

1. oplysninger om den faktiske tilgængelighed til institutionen, herunder bl.a. oplysninger om handicapparkering og toiletforhold for personer med handicap, og
2. selve indretningen af hjemmesiden, således at den også bliver tilgængelig for personer med f.eks. læse- og/eller hørehandicap. Jeg henleder i den forbindelse opmærksomheden på lovforslag L 126/2017, som er blevet fremsat på baggrund af Europa-Parlamentets og Rådets direktiv (EU) 2016/2102 af 26. oktober 2016 om tilgængeligheden af offentlige organers websteder og mobilapplikationer. Loven forventes at træde i kraft den 23. september 2018."

Jeg bad i den foreløbige rapport om oplysning om, hvilke overvejelser kommunen gør sig i anledning af den manglende information om parkerings- og toiletforhold for personer med handicap.

Kerteminde Kommune har i brevet af 2. august 2018 oplyst, at kommunen fremover vil gøre opmærksom på disse forhold på hjemmesiden.

*Jeg har noteret mig det oplyste og foretager mig ikke mere i den anledning.*

I den foreløbige rapport skrev jeg følgende om adgangen til at få læst tekst fra hjemmesiden højt:

”For så vidt angår adgangen til at få læst hjemmesiden højt har jeg noteret mig kommunens løsning og foretager mig ikke videre i anledning af spørgsmålet om indretningen af Kerteminde Kommunes hjemmeside.”

For en god ordens skyld kan jeg oplyse, at jeg i forbindelse med udarbejdelsen af min endelige rapport vedrørende tilsyn med handicaptilgængeligheden på brevafstemningsstedet Borgerservice i Odense, har undersøgt dette emne yderligere. Jeg har i herved konstateret, at min ovenfor gengivne opfattelse, om at hjemmesiden skal indrettes, således at den også bliver tilgængelig for personer med f.eks. læse- og/eller hørehandicap, beror på en misforståelse.

Det er herefter min opfattelse, at en hjemmeside i forhold til tilgængelighed bør indeholde disse to spor:

1. oplysninger om den faktiske tilgængelighed til institutionen, herunder bl.a. oplysninger om handicapparkering og toiletforhold for personer med handicap, og
2. at der på en central placering på hjemmesiden informeres om muligheden for at få læst hjemmesidens tekst højt. Jeg henleder i den forbindelse opmærksomheden på lov nr. 692 af 8. juni 2018 om tilgængelighed af offentlige organers websteder og mobilapplikationer. Loven trådte i kraft den 23. september 2018.

*For så vidt angår adgangen til at få læst hjemmesiden højt, har jeg fortsat noteret mig kommunens løsning og foretager mig ikke videre i anledning af spørgsmålet om indretningen af Kerteminde Kommunes hjemmeside.*

#### **4.2. Information om valget**

Af § 9, stk. 1, i bekendtgørelse om hjælpemidler, der skal stilles til rådighed ved stemmeafgivningen, fremgår, at kommunen forud for begyndelsestidspunktet for brevstemmeafgivningen på bl.a. kommunens hjemmeside skal gøre vælgerne bekendt med muligheden for at benytte de i §§ 3-7 nævnte hjælpemidler ved brevstemmeafgivningen.

Forud for kommunal- og regionsvalget informerede Kerteminde Kommune på sin hjemmeside om muligheden for brevstemmeafgivning.

Det fremgik bl.a. af denne information, at der ved brevstemmeafgivningen ville være mulighed for at benytte hjælpemidler.

Jeg anførte i min foreløbige rapport, at Kerteminde Kommune efter min opfattelse på sin hjemmeside burde have orienteret nærmere om, hvilke former for hjælpemidler der var tilgængelige på brevafstemningsstedet.

Jeg bad om Kerteminde Kommunes bemærkninger hertil.

Kommunen har i brevet af 2. august 2018 oplyst, at kommunen opdaterede hjemmesiden straks efter tilsynsbesøget.

*Jeg har noteret mig det oplyste og foretager mig ikke mere i den anledning.*

## **5. Adgangs- og parkeringsforhold**

Foran rådhuset, hvor Borgerservice er placeret, findes en parkeringsplads med i alt 14 pladser. Bag ved rådhuset findes endnu to parkeringspladser. Besøgsholdet undersøgte kun parkeringsforholdene foran rådhuset.

Ud af de 14 pladser er der én handicapparkeringsplads.

Belægningen på indkørslen til p-pladsen er asfalt. Selve p-pladserne, herunder handicapparkeringspladsen, er belagt med store fliser. Også pladsen fra p-pladsen til hovedindgangen er belagt med fliser.



Handicapparkeringspladsen foran rådhuset i Kerteminde

Handicapparkeringspladsen er markeret med et skilt med et handicappiktogram og har en længde på 5 m. Bredden blev målt til 3,31 m, men der er ekstra rum til udstigning fra siden af bilen, idet der er et mellemrum i hækken, som fører umiddelbart ind på pladsen foran rådhuset.

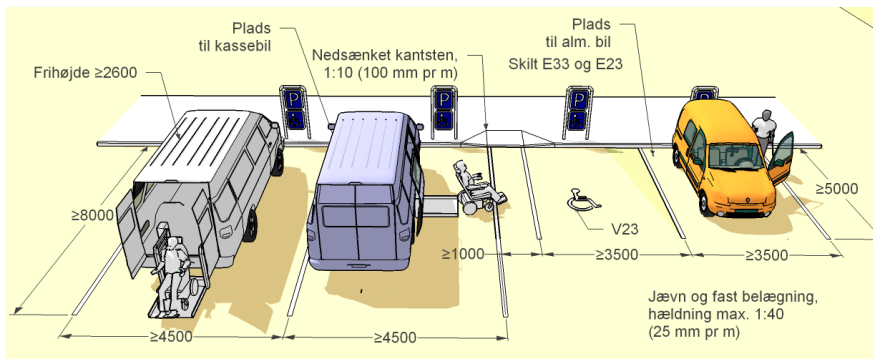
*Jeg har på den baggrund ingen bemærkninger til størrelsen af handicapparkeringspladsen. Jeg bemærker i den forbindelse, at det i § 401, stk. 2, i BR18, er bestemt, at kravet i bestemmelsens stk. 1 om, at der skal etableres et passende antal parkeringspladser, som kan anvendes af handicapegnede*



køretøjer, bl.a. anses for opfyldt, når handicapparkeringspladsen har et brugsareal på 3,5 x 5,0 m.

I pkt. 1 i Trafik-, Bygge- og Boligstyrelsens vejledning til kommuner om krav til parkering er det bl.a. anført, at når der indrettes handicapvenlige parkeringspladser, bør mindst én parkeringsplads have et brugsareal på 4,5 m x 8,0 m for at imødekomme behovet for parkering af minibusser med lift bagpå.

SBi har i sin tjekliste "Parkeringspladser for personer med handicap" illustreret de store og de små handicapparkeringspladser på følgende måde:



Tegning fra tjekliste, parkeringspladser for personer med handicap – [www.sbi.dk/tilgængelighed](http://www.sbi.dk/tilgængelighed)

SBi's vejledende oversigt over forholdet mellem parkeringsanlæggets størrelse og antallet af handicapparkeringspladser ser således ud:

Parkeringsanlæggets størrelse	Handicappladser til alm. biler 3,5 x 5,0 m	Handicappladser til kassebiler 4,5 x 8,0 m
1-9		1
10-25	1	1
26-50	1	2
51-75	2	2
76-100	2	3
101-150	3	3
151-200	3	4
201-500	4	4
501-1000	4	5

Oversigt fra tjekliste, parkeringspladser for personer med handicap – [www.sbi.dk/tilgængelighed](http://www.sbi.dk/tilgængelighed)

Da besøgholdet som nævnt ovenfor ikke undersøgte parkeringspladsen bag rådhuset, hvorfra der også er indgang til Borgerservice, bad jeg i den opdaterede foreløbige rapport af 7. oktober 2018 Kerteminde Kommune om at oplyse det samlede antal parkeringspladser (både på pladsen foran rådhuset og på de to pladser bag ved rådhuset).



Kerteminde Rådhus med omgivende parkeringspladser

Jeg bad desuden kommunen om at redegøre for:

- om størrelse og antal handicapparkeringspladser lever op til Trafik-, Bygge- og Boligstyrelsens og SBI's vejledninger på området, jf. ovenfor, og
- om de eventuelle handicapparkeringspladser bagved rådhuset er afmærket med handicappiktogrammer. Jeg henviste herved til § 416 i bekendtgørelse nr. 1633 af 20. december 2017 om anvendelse af vejafmærkning.

Hvis dette ikke er tilfældet, bad jeg om kommunens bemærkninger til dette.

Endelig bad jeg om at modtage billeder af eventuelle handicapparkeringspladser bag rådhuset. Jeg bad om, at billederne så vidt muligt viste selve parkeringspladserne og eventuel afmærkning med handicappiktogram.

Kerteminde Kommune har skrevet således om disse spørgsmål i brevet af 6. november 2018:

"Kerteminde rådhus ligger på én matrikel, 4a, Kerteminde Bygrunde.

På nordsiden af rådhuset forefindes følgende parkeringspladser:

8 stk. reserveret til kommunale køretøjer.

133 stk. offentlige parkeringspladser

Der er ikke reserveret særlige parkeringspladser for handicappede på den nordlige side af rådhuset, der primært bruges som personaleindgang.

På tidspunktet for anlæg af parkeringspladserne, har kommunen skønnet, at behovet for handicapparkering var opfyldt ved den ene plads på det sydlige afsnit, der fremstår som Rådhusets hovedindgang og som anvendes af borgere og gæster til Rådhuset. Dette er fortsat kommunens skøn.

Parkeringsarealet bag Rådhuset vil for en stor dels vedkommende i begyndelsen af 2019 blive udbudt til salg til boligbebyggelse. Der vil i den forbindelse ske en omdisponering af det tilbageblevne parkeringsareal. Kommunen vil i den anledning vurdere behovet for handicapvenlige parkeringspladser.”

*Jeg har noteret mig det oplyste fra kommunen, herunder at behovet for handicapparkering skønnes opfyldt ved den ene plads foran rådhuset, og at kommunen i forbindelse med omdisponeringen af parkeringspladsen nord for rådhuset igen vil vurdere behovet. Jeg går ud fra, at kommunen ved denne vurdering især vil være opmærksom på eventuelle behov for en handicapparkeringsplads til minibusser med lift bagpå. Jeg henviser i den forbindelse til pkt. 1 i Trafik-, Bygge- og Boligstyrelsens ovenfor nævnte vejledning, hvor det bl.a. er anført, at når der indrettes handicapvenlige parkeringspladser, bør mindst én parkeringsplads have et brugsareal på 4,5 m x 8,0 m for at imødekomme behovet for parkering af minibusser med lift bagpå. Jeg foretager mig på den baggrund ikke mere i den anledning.*

Hovedindgangen til rådhuset/Borgerservice ligger ca. 20 m fra handicapparkeringspladsen. Der er niveaufri adgang fra parkeringspladsen til hovedindgangen.

På den forholdsvis store og åbne plads mellem hovedindgangen og parkeringspladsen er der ikke ledelinjer eller anden taktil afmærkning, som kan guide personer med synshandicap til hovedindgangen.

På denne baggrund anbefalede jeg i min foreløbige rapport, at Kerteminde Kommune, når belægningen ved indgangen skal udskiftes næste gang, laver taktil afmærkning for derved at sikre en bedre tilgængelighed til rådhuset/Borgerservice. Jeg henviste til § 49, stk. 2, nr. 6, i BR18. Til inspiration henviste jeg desuden til SBI's tjekliste om taktil adskillelse og markering på adgangs- og tilkørselsarealer ([www.sbi.dk](http://www.sbi.dk)). Jeg bad om Kerteminde Kommunes bemærkninger hertil.

Kommunen har i brevet af 2. august 2018 oplyst, at kommunen tager opfordringen til efterretning.

*Jeg har noteret mig det oplyste og foretager mig ikke mere i den anledning.*



Hovedindgangen til rådhuset/Borgerservice

Hovedindgangen består af et glasparti med en dobbeltdør i midten. Indenfor – i vindfanget – fører en skydedør af glas ind i Borgerservice.

Besøgsholdet bemærkede, at dørene samt de omgivende glaspartier for størstedelens vedkommende alene var markeret med midlertidige opslag.

Jeg bad Kerteminde Kommune om at overveje at påsætte permanente markeringer på døre og glaspartier for at forhindre, at svagtseende går ind i dem. Jeg henviste til § 238 i BR18. Som inspiration henviste jeg desuden til SBI's tjekliste om afmærkning af glasdøre og glaspartier (<http://www.sbi.dk/>). Jeg bad om kommunens bemærkninger hertil.

Kommunen har skrevet følgende om dette i sit svar af 2. august 2018:

"Indgangsdøren er markeret med en 100 mm bred aluramme rundt, samt at glasset er markeret i det ene felt med informationsedler. Døren åbner via censorer, og fliserne vil blive afmærket som lovet, så vi på den måde undgår at svagtseende støder på døren."

*Efter at have drøftet kommunens svar på dette punkt med besøgsholdets konsulent med synshandicap fastholder jeg min opfattelse af, at indgangsdøren og de omgivende glaspartier ikke er tilstrækkeligt afmærket. Jeg henviser i den forbindelse til, at svagtseende ikke nødvendigvis kan se de brede alurammer. Dertil kommer, at der kan være tilfælde, hvor dørens sensorer ikke virker, hvilket vil medføre stor risiko for, at en svagtseende borger går ind i glasset. Jeg beder derfor igen kommunen om at overveje at påsætte permanente markeringer på døre og glaspartier.*

*Jeg beder om kommunens bemærkninger hertil.*

Den højre dør i hovedindgangens dobbeltdør åbnes ved berøringsløs dør-automatik, når en person nærmer sig. I vindfanget indenfor er der som nævnt

ovenfor en bred skydedør. Også denne dør åbnes ved berøringsløs dørautomatik.

Da hovedindgangen var ved at blive repareret, havde besøgsholdet ikke mulighed for at tage tid på, hvor længe de to døre stod åbne.

Jeg bad Kerteminde Kommune om at meddele mig tidsrummet for den automatiske døråbning for begge døre.

Kommunen har i brev af 6. november 2018 oplyst følgende om dette:

"Fra døren er gået helt op og står helt åben, vil der gå 6 sek. inden den påbegynder at lukke igen."

*Jeg har noteret mig det oplyste, og idet jeg går ud fra, at kommunen er opmærksom på, at dørenes åbningstid er tilstrækkelig til, at kørestolsbrugere og gangbesværede kan nå at komme ind, før dørene lukker, foretager jeg mig ikke mere i den anledning.*

Hovedindgangsdøren svinger udad ved åbning. Der er ingen markering ved døren, der markerer det område, hvor døren svinger op.

I min foreløbige rapport anbefalede jeg, at Kerteminde Kommune laver afmærkning på fliserne uden for hovedindgangen, således at det er muligt at se, hvor døren svinger op. Jeg bad om kommunens bemærkninger hertil.

Kerteminde Kommune oplyste i brevet af 2. august 2018, at kommunen ville imødekomme denne anbefaling, og at afmærkningen ville blive foretaget i uge 34.

*Jeg har noteret mig det oplyste og foretager mig ikke mere i den anledning.*

Hovedindgangsdørens bredde blev målt til 0,91 m, hvilket er mere end SBI's anbefaling på mindst 0,87 m. Ved indgangen er der et dørtrin, som blev målt til at være 1,5 cm, hvilket er mindre end SBI's vejledende maxgrænse på 2,5 cm.

*Jeg har på den baggrund ingen bemærkninger til disse forhold.*

## 6. Adgangen til stemmelokalet

### 6.1. Velkomststander

Fra det ovennævnte vindfang kommer man direkte ind i borgerservicelokalet, hvor borgeren som det første møder en såkaldt velkomststander.

Ved tryk på standeren skal borgeren angive, i hvilket ærinde borgeren er i Borgerservice, hvorefter pågældende bliver tildelt et nummer i køen til den specifikke ydelse.

Højden på standeren blev målt til 1,52 m (op til øverste knap). Knappen til angivelse af, at man ønskede at afgive en brevstemme, sad i en højde af ca. 1,50 m.

Bygningsreglementet har siden 2008 indeholdt en bestemmelse om kravene til brugerbetjente anlæg. Den seneste udgave, BR18, har følgende ordlyd:

**”§ 159.** Brugerbetjente anlæg, herunder indkast til affaldssystemer, IT-standere, betalings- og selvbetjeningsautomater og lignende anlæg med offentligt tilgængelige servicefunktioner, skal opsættes, så brugerne kan betjene dem ved egen hjælp. Kravet anses som opfyldt, når det brugerbetjente anlæg er projekteret og installeret således, at:

- 1) Adgangsarealet frem til anlægget er mindst 1,30 m bredt og niveauforskelle i dette areal er udlignet.
- 2) Anlægget er placeret i en højde, så det kan benyttes af brugerne ved egen hjælp eller ved, at det kan hæves og sænkes.”

For så vidt angår højden på det brugerbetjente anlæg er det i SBI's tjekliste vedrørende handicaptilgængelig udformning af brugerbetjente anlæg anbefalet, at alle taster mv. skal være anbragt mellem 0,38 og 1,37 m over gulvet.

På den baggrund anbefalede jeg i den foreløbige rapport, at Kerteminde Kommune ændrer højden på standerens funktioner eller sørger for, at den kan hæves og sænkes. Jeg bad om kommunens bemærkninger hertil.

Kerteminde Kommune har i brev af 2. august 2018 svaret, at kommunen vil tage initiativ til at ændre højden på standerens funktioner og sørge for, at den kan hæves og sænkes.

*Jeg har noteret mig det oplyste og foretager mig ikke mere i den anledning.*

Skærmen på standeren bestod på besøgstidspunktet af en hvid baggrund med grå bjælker (knapper), som hver især var påført hvid skrift. Konsulenten

med synshandicap bemærkede, at det var meget svært at læse, hvad der stod på bjælkerne.



Velkomststander i Borgerservice

Jeg anbefalede i den foreløbige rapport, at Kerteminde Kommune sørger for, at svagtseendes adgang til at anvende standerens funktioner bliver forbedret. Jeg henviste i den forbindelse til SBI's tjekliste vedrørende handicaptilgængelig udformning af brugerbetjente anlæg, hvor det anbefales, at der skal være god kontrast mellem farven på tal/bogstaver og farven på taster/knapper. Jeg bad om kommunens bemærkninger hertil.

Kerteminde Kommune har i sit brev af 2. august 2018 svaret, at kommunen er i dialog med leverandøren omkring ændring af farvevalg på standeren, således, at det også vil være muligt for svagtseende at læse teksten på standeren.

*Jeg har noteret mig det oplyste og foretager mig ikke mere i den anledning.*

Jeg bemærker, at tilsynsholdet under besøget blev orienteret om, at der i hele åbningstiden er en vagt placeret lige ved siden af standeren. Vagten hjælper dem, der har behov for dette. Det er naturligvis positivt, at borgere med behov for hjælp kan modtage det. Imidlertid ønsker mange mennesker at kunne klare sig selv, og det vil således kunne opleves marginaliserende og eksponerende at være henvist til at spørge om hjælp.

## **6.2. Lokalet**

I pkt. 8.2.3.5 i vejledning om afholdelse af kommunale og regionale valg tirsdag den 21. november 2017 fremgår det, at det vil være hensigtsmæssigt,

hvis et eller flere af de steder i kommunerne, hvor enhver vælger kan brevstemme, er indrettet således, at lokalerne, herunder eventuelle stemmerum eller enkeltstående pulte, er tilgængelige for kørestolsbrugere og andre stærkt bevægelseshæmmede.

Brevstemmeafgivningen i Borgerservice i Kerteminde Kommune fandt sted i et stort kontor, som stødte op til borgerservicelokalet. Der var fin plads til at manøvrere rundt i de to lokaler.

Når en borger, efter at have ventet på sit nummer i køsystemet, blev kaldt frem, skulle borgeren først legitimere sig selv og herefter have udleveret brevstemmematerialet. Legitimeringen samt udlevering af brevstemmemateriale foregik ved et hæve-sænke-bord i borgerservicelokalet.

*Jeg har på den baggrund ingen bemærkninger til disse forhold.*

## **7. Stemmerum**

I pkt. 8.2.3.5 i vejledning om afholdelse af kommunale og regionale valg tirsdag den 21. november 2017 fremgår bl.a. følgende om indretning af stemmerum:

”Det vil i den forbindelse være hensigtsmæssigt, hvis der på et eller flere af de steder i kommunerne, hvor enhver vælger kan brevstemme, f.eks. på borgerservicecentre og lignende, for at lette tilgængeligheden for personer med fysisk eller psykisk funktionsnedsættelse indrettes et stemmerum, hvor der er plads til, at tre personer kan opholde sig samtidig. Stemmerummet skal således have plads til, at der ud over vælgeren kan opholde sig to stemmemodtagere eller en stemmemodtager samt en personligt valgt hjælper, når en vælger har brug for personlig bistand til at afgive sin stemme, (...). Det særlige stemmerum skal så vidt muligt være stort nok til, at der er plads til en kørestolsbruger samt to hjælpere. Det bemærkes i denne sammenhæng, at brevstemmeafgivning i selve brevstemmeafgivningsstedets lokaler må tilrettelægges således, at eventuel personlig bistand til brevstemmeafgivningen vanskeligt må kunne høres af andre end den eller de medvirkende stemmemodtagere og/eller en eventuel hjælper, som vælgeren selv har udpeget.”

Som nævnt ovenfor fandt selve brevafstemningen sted i et stort kontor, som stødte op til borgerservicelokalet. I dette kontor var der placeret en stemmeboks af almindelig størrelse.



I kontoret var der desuden – ved siden af to almindelige arbejdspladser – indrettet en afstemningsplads til brug for vælgere med handicap. Denne plads bestod af et hæve-sænke-bord. Jeg henviser i den forbindelse til, at det af § 4, stk. 2, i bekendtgørelse om hjælpemidler, der skal stilles til rådighed ved stemmeafgivningen, fremgår, at et hæve-sænke-bord (minimum 90 x 60 cm og med fri benplads) skal stilles til rådighed på mindst ét af de steder i kommunen, hvor en vælger kan afgive sin brevstemme.

Hæve-sænke-bordet var stort og med fri benplads. Der var rigelig plads omkring bordet til eventuelle hjælpere. Imidlertid var pladsen ikke afskærmet, og besøgholdet anså det for meget nærliggende, at uvedkommende ville kunne se, hvad der blev stemt. Hertil kom, at bordets placering i det åbne rum, lige op ad arbejdspladser og stemmeboksen, gjorde det muligt for uvedkommende at overheøre eventuel personlig bistand ved brevafstemningen.

I den foreløbige rapport bad jeg om kommunens bemærkninger til dette.

Kerteminde Kommune har i sit svar af 2. august 2018 oplyst, at kommunen ved fremtidige valg vil være opmærksom på afskærmning ved stemmeafgivningen.

*Jeg har noteret mig det oplyste og foretager mig ikke mere i den anledning.*



Afstemningsplads

I § 2, stk. 2, og § 3, stk. 2, i bekendtgørelse om hjælpemidler, der skal stilles til rådighed ved stemmeafgivningen, er det bl.a. bestemt, at der på alle de steder i kommunen, hvor enhver vælger kan brevstemme, skal stilles følgende til rådighed:

- En sort filtpen.
- En ikke-håndholdt lup, der har fast eller justerbar afstand mellem linse og objekt ved hjælp af ben eller tilsvarende (f.eks. en standlup). Luppen skal kunne forstørre tekst til mindst firedobbelt størrelse, og der skal være plads til at afkrydse stemmesedlen under luppen.



Almindelig stemmeboks

Den almindelige stemmeboks var forsynet med en filtpen og en håndholdt lup. Der var desuden opsat en rigtig god lampe.

Ved forespørgsel til stemmemodtagerne blev en stor, ikke-håndholdt lup fremskaffet.

*Jeg har ingen bemærkninger til hjælpemidlerne.*



Stor, ikke-håndholdt lup

Det fremgår af § 9, stk. 2, i bekendtgørelsen om hjælpemidler, at kommunen ved opslag på brevafstemningsstederne skal orientere om de hjælpemidler (lup, filtpen og hæve-sænke-bord), som stilles til rådighed.

Besøgsholdet så ikke et sådant opslag og formoder derfor, at det ikke var sat op på det pågældende brevafstemningssted.

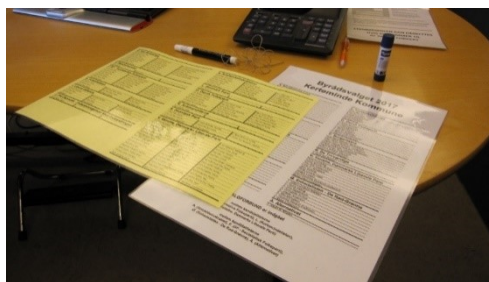
I den foreløbige rapport bad jeg om Kerteminde Kommunes bemærkninger til dette.

I brev af 2. august 2018 har kommunen svaret, at kommunen ved fremtidige valg vil gøre vælgerne opmærksomme på hjælpemidlerne ved opslag i stemmeboksen.

*Jeg har noteret mig det oplyste og foretager mig ikke mere i den anledning.*

Kommunen skal ved opslag på brevstemmestederne bekendtgøre de godkendte kandidatlisterv mv. Jeg henviser herved til § 43, stk. 1, i lovbekendtgørelse om kommunale og regionale valg.

I brevstemmelokalet var der opsat kandidatlisterv og vejledning i at afgive en brevstemme. Besøgsholdet bemærkede, at det skriftlige materiale var laminert på en måde, som gav genskin og derfor kunne være svært at læse for svagtseende.



Kandidatlisterv

I den foreløbige rapport anbefalede jeg, at Kerteminde Kommune ved fremtidige valg sørger for, at eventuel laminering af materiale sker ved brug af mat laminering. Jeg bad om Kerteminde Kommunes bemærkninger til dette.

I brevet af 2. august 2018 har kommunen oplyst, at kommunen fremover vil anvende mat laminering.

*Jeg har noteret mig det oplyste og foretager mig ikke mere i den anledning.*

## **8. Hjælp til at afgive stemme**

Det følger af § 67, stk. 4, i lov om kommunale og regionale valg, at stemmmodtagerne skal yde hjælp ved stemmeafgivningen, hvis vælgeren ønsker dette.

Retten til at forlange hjælp gælder alle vælgere, herunder også vælgere med fysisk eller psykisk handicap, der har behov for hjælp til brevstemmeafgivningen. Det er desuden et krav, at det er vælgeren selv, der over for stemmemodtagerne tilkendegiver, at denne har behov for hjælp. Jeg henviser i den forbindelse til pkt. 8.2.4 i vejledning om afholdelse af kommunale og regionale valg tirsdag den 21. november 2017.

En stemmemodtager kan således ikke betinge en vælgers adgang til at afgive stemme af, at vedkommende accepterer at lade sig bistå ved stemmeafgivelsen, fordi stemmemodtageren skønner, at vælgeren har behov for hjælp.

Hjælp til at brevstemme forudsætter, at vælgeren umiddelbart over for den eller dem, der yder personlig bistand, utvetydigt kan tilkendegive, hvilken kandidat eller kandidatliste den pågældende ønsker at stemme på, jf. lov om kommunale og regionale valg § 67, stk. 6.

Den personlige bistand til at brevstemme ydes af op til to stemmemodtagere. Vælgeren kan dog forlange selv at udpege en person, der træder i stedet for den ene stemmemodtager. Det er også muligt udelukkende at modtage hjælp fra en personligt udpeget person. Dette gælder, hvis 1) vælgeren udtrykkeligt og utvetydigt fremsætter ønske om det over for stemmemodtageren og 2) vælgerens ønske er begrundet i en umiddelbart konstaterbar eller dokumenterbar fysisk eller psykisk funktionsnedsættelse. Jeg henviser i den forbindelse til lov om kommunale og regionale valg § 67, stk. 4.

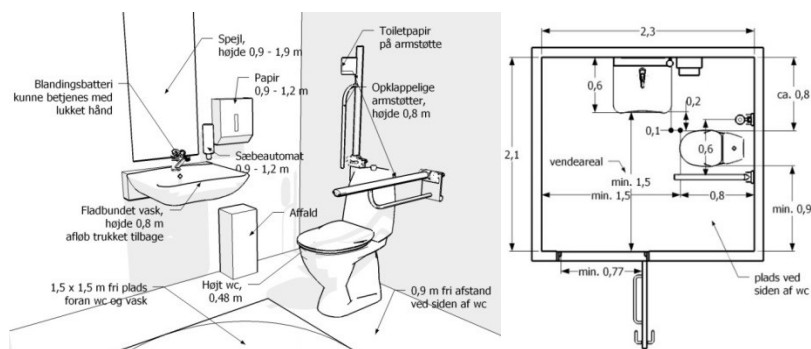
Besøgsholdet spurgte under tilsynsbesøget til muligheden for at få hjælp til at brevstemme. Personalet forklarede om processen i overensstemmelse med de ovenfor angivne regler.

*Jeg har på den baggrund ingen bemærkninger til disse forhold.*

## **9. Toiletfaciliteter**

De relevante krav og anbefalinger vedrørende indretningen af wc-rum findes i henholdsvis § 214, stk. 2, i BR18, og i SBI's anbefaling nr. 258 (punkt 3.4).

Relevante bestemmelser fra begge regelsæt er anskueliggjort i SBI's tjekliste om wc-rum.



Tegning fra tjekliste for wc-rum, offentligt tilgængelige, fra [www.sbi.dk/](http://www.sbi.dk/)

I forbindelse med tilsynsbesøget besøgt og opmålt besøgsholdet det handicaptolet, der er beliggende i tilknytning til borgerservicecentret.

Tilsynsholdet konstaterede, at placeringen af armstøtter, toiletpapir, sæbe-dispenseren og papirholderen opfylder de nugældende regler.

For så vidt angår placeringen og indretningen af døren ind til wc-rummet, toiletet, håndvasken og spejlet konstaterede tilsynsholdet følgende:

- Der er niveaufri adgang til toiletet via en smal mellemgang. Man skal således igennem to døre for at komme ind i toiletrummet, hvilket kan være besværligt for en kørestolsbruger. Dørene, der blev målt til knap 74 cm i bredden, åbner indad.
  - Den fri passagebredde skal være mindst 77 cm, jf. § 223, nr. 2, i BR18. SBI anbefaler en udadgående dør, da det giver bedre plads i wc-rummet, og da en udadgående dør er lettere at få åbnet udefra ved faldulykker i wc-rummet.
- Højden på toiletet blev målt til 56 cm.
  - Toiletsædet skal placeres i en højde af 48 cm, jf. § 223, nr. 6, i BR18.
- Afstanden fra toiletet til armatur på håndvasken er 1 m. Toiletet og håndvask er placeret ved siden af hinanden på samme væg, og det er ikke muligt at sidde på toiletet og gøre brug af håndvask og vandhane.
  - Håndvask og toilet skal placeres over et hjørne på hver sin sammenstødende væg, så håndvasken kan nås af en person, der sidder på toiletet, jf. § 223, nr. 3, i BR18. SBI anbefaler en afstand på ca. 55 cm fra forkanten af toiletet til grebet på vandhanen.
- Toiletet er placeret lige op ad den ene væg. På den anden side af toiletet er der mellem vask og toilet placeret en papirkurv.

- Der skal være en fri afstand på mindst 90 cm ved den side af toilettet, der vender bort fra håndvasken. Væggen ved siden af toilettet, der vender bort fra håndvasken, skal friholdes fra fastmonteret inventar, jf. § 223, nr. 4, i BR18. Denne plads skal friholdes, således at kørestolsbrugeren kan foretage en flytning fra kørestolen til toilettet.
- Vaskens dybde blev målt til 40 cm. Den er opsat i en højde af 75 cm målt fra gulv til vaskens øverste flade.
  - En håndvask skal placeres i en højde af ca. 80 cm med et tilbagetrækket afløb, jf. § 223, nr. 8, i BR18. SBI anbefaler, at håndvasken har en dybde på ca. 60 cm.
- Spejlet er placeret over håndvasken i en højde af 1,14 m målt fra gulv til nederste kant.
  - SBI anbefaler, at et spejl bør kunne bruges af både siddende og stående personer, fx anbragt mellem 0,90 og 1,90 m over gulv.

Placeringen og indretningen af døren ind til wc-rummet, toilettet, håndvasken og spejlet lever således ikke op til de nugældende krav og anbefalinger.

I den foreløbige rapport anbefalede jeg på den baggrund, at Kerteminde Kommune ved fremtidige renoveringer indtænker kravene til indretning af handicaptolletter. Jeg henviste i den forbindelse til § 2, nr. 3, og § 216 i BR18. Jeg bemærkede i øvrigt, at indretningen af handicaptolletet heller ikke lever op til de krav, der var gældende på det tidspunkt (2006), hvor rådhuset i Kerteminde ifølge byggesagsarkivet blev renoveret.

For så vidt angår spejlet anbefalede jeg, at kommunen allerede nu sørger for at ændre placeringen af dette, så det bliver opsat i overensstemmelse med den ovennævnte anbefaling. Jeg henviste i den forbindelse til, at der er tale om en ændring, som relativt nemt kan foretages.

Jeg bad om kommunens bemærkninger hertil.

I brev af 2. august 2018 har Kerteminde Kommune svaret således:

”Toiletfaciliteterne var ikke omfattet af den renovering der blev foretaget i 2006 omkring borgerservice og bagtrapperne. Men vi vil ved fremtidige toiletrenoveringer forbedre forholdene på handicapområdet. Hvad angår spejlet vil Kerteminde kommune gerne imødekomme jeres ønske og ophænge et nyt spejl, der overholder nutidens krav.”

*Jeg har noteret mig, at kommunen vil opsætte et spejl, så det opfylder anbefalingen i SBI's tjekliste.*

*Jeg har desuden noteret mig, at kommunen "ved fremtidige toiletrenoveringer vil forbedre forholdene på handicapområdet". Jeg bemærker dog, at jeg går ud fra, at Kerteminde Kommune ved renoveringen overholder de ovenfor nævnte regler i BR18.*

## **10. Opfølgning**

*Som det fremgår af pkt. 5, beder jeg om Kerteminde Kommunes bemærkninger til, at jeg fastholder min opfattelse af, at indgangsdøren og de omgivende glaspartier ikke er tilstrækkeligt afmærket, og at jeg derfor igen beder kommunen om at overveje at påsætte permanente markeringer på døre og glaspartier.*

*Jeg beder om at modtage de pågældende bemærkninger inden 4 uger fra dateringen af denne rapport.*

*Den endelige rapport er sendt til Kerteminde Kommune, Økonomi- og Indenrigsministeriet, Det Centrale Handicapråd, Institut for Menneskerettigheder, Trafik-, Bygge- og Boligstyrelsen samt Statens Byggeforskningsinstitut.*



Jørgen Steen Sørensen